

Akademia WSB

Dąbrowa Górnicza, Cieszyn, Olkusz, Żywiec, Kraków

Wydział Nauk Stosowanych

mgr Dominika Wienchor

**MODELE WSPÓLRZĄDZENIA
GÓRNOŚLĄSKO-ZAGŁĘBIOWSKĄ METROPOLIA**

**Autoreferat pracy doktorskiej napisanej pod kierunkiem:
promotora: dr hab. inż. prof. PŚ Katarzyny Sienkiewicz-Małyjurek
promotora pomocniczego: dr Karoliny Muchy-Kuś**

Dąbrowa Górnicza 2023

Spis treści

1. PRZESŁANKI WYBORU TEMATU PRACY	3
2. CELE PRACY I HIPOTEZY BADAWCZE	8
3. PRZEBIEG BADAŃ I STRUKTURA PRACY	14
4. WYNIKI BADAŃ W KONTEKŚCIE HIPOTEZ BADAWCZYCH	19
5. WNIOSKI Z BADAŃ	21
6. KIERUNKI DALSZYCH BADAŃ	24
7. WARTOŚĆ DODANA PRACY	26
8. PLAN PRACY	27

1. Przesłanki wyboru tematu pracy

Problematyka związana z zarządzaniem organizacjami publicznymi jest od wielu lat przedmiotem rozważań naukowych. Chcąc wskazać na idealny model biurokracji, wielu autorów nawiązuje do tzw. modelu weberowskiego, który zapewnia najwyższy stopień przewidywalności wyników i gwarantuje wysoki poziom efektywności¹. Wspomniany model biurokratyczny (Public Administration – PA) w połowie lat XX w. nie był dostatecznie przystosowany do coraz bardziej złożonych procesów, które miały miejsce w rozwiniętych krajach świata. Po II wojnie światowej, szybki wzrost gospodarczy, przyczynił się do ukształtowania nowego modelu zarządzania publicznego zwanego Nowym Zarządzaniem Publicznym (New Public Management – NPM). Pojawiającymi się określeniami stały się takie słowa jak *menedżeryzm* czy *rynkowa administracja publiczna*, które miały wskazywać na dostosowywanie się sfery publicznej do menadżerskiego zarządzania². Znaczącą różnicą wskazującą na przemianę modelu biurokratycznego na nowe zarządzanie publiczne było dostosowywanie się do zasad gospodarki rynkowej, co spowodowało wzrost elastyczności w działaniu i organizacji sektora publicznego oraz większą uwagę na potrzeby obywateli³. Kolejnym etapem w rozwoju zarządzania publicznego jest współrzędzenie publiczne (New Public Governance – NPG). Jego rozwój wynikał z potrzeby podnoszenia efektywności organizacji publicznych, które stanęły przed koniecznością otwarcia się na interakcje z podmiotami zewnętrznymi⁴. Współczesny etap zmiany społecznej wskazuje na ogromną różnorodność, w której występuje raczej tendencja do rozproszenia władzy niż jej centralizacji, gdzie częściej scala się zdania niż je dzieli, gdzie społeczeństwo domaga się raczej większej wolności i indywidualizmu, niż integracji⁵. Partnerskie zarządzanie publiczne stawia menadżera publicznego jako uczestnika nie tylko w zarządzaniu w ramach formalnych relacji, ale może być równocześnie zaangażowaniem w różne

¹ Hausner J., (2008), *Zarządzanie publiczne*, Wydawnictwo Naukowe Scholar, Warszawa, s. 60

² O'Flynn, J. (2007), *From new public management to public value: Paradigmatic change and managerial implications*. Australian Journal of Public Administration 66(3), pp. 353-366; Bryson, J.M., Crosby, B.C., Bloomberg, L. (2014) Public value governance: Moving beyond traditional public administration and the new public management. Public Administration Review 74(4), pp. 445-456

³ Andrews, R., van de Walle, S., (2013), *New Public Management and Citizens' Perceptions of Local Service Efficiency, Responsiveness, Equity and Effectiveness*. Public Management Review 15(5), pp. 762-783; Sørensen, E., Torfing, J. (2017) *Metagoverning Collaborative Innovation in Governance Networks*. American Review of Public Administration 47(7), pp. 826-839

⁴ Rudolf W.,(2016), *Marketing w ujęciu relacyjnym*, Wydawnictwo Uniwersytetu Łódzkiego, Łódź, s.30

⁵ Agranoff R.,McGuire M.,(2007), *Inside the Matrix: Integrating the Paradigms of Intergovernmental and Network Management*, International Journal of Public Administration 2007, pp. 23

układy kooperacyjne z innymi ośrodkami władzy publicznej, w układy pomiędzy różnymi organizacjami⁶.

Zarządzanie publiczne, w tym zarządzanie obszarami metropolitalnymi, ewoluowało na przestrzeni lat w odpowiedzi na zmieniające się wyzwania społeczne, ekonomiczne i polityczne. Jest to obszar badawczy z wieloletnimi tradycjami, gdzie w początkowych latach organizacje publiczne, takie jak państwa czy miasta, były jedynie administrowane w sposób hierarchiczny i autorytarny. W miarę jak społeczeństwa ewoluowały, rozwijały się nowe teorie zarządzania publicznego, takie jak teoria biurokracji Webera czy teoria zarządzania naukowego Taylora, które miały na celu zwiększenie skuteczności organizacji publicznych poprzez stosowanie zasad racjonalnego zarządzania⁷. Wraz z rozwojem demokracji i koncepcji rządów prawa, zarządzanie publiczne zaczęło się koncentrować na partycypacji społecznej, odpowiedzialności publicznej i zrównoważonym rozwoju⁸. W międzyczasie pojawiły się różnorodne modele zarządzania publicznego, takie jak zarządzanie oparte na wynikach, zarządzanie strategiczne czy zarządzanie sieciowe, które skupiają się na innowacyjnych podejściach do zarządzania organizacjami publicznymi⁹. Ponadto pojawiły się różnice w podejściach do zarządzania sprawami publicznymi w zależności od poziomu organizacji państwa.

Współrzędzenie jest jednym z paradygmatów zarządzania publicznego, będącego jedną z subdyscyplin nauk o zarządzaniu i jakości. Wyodrębniona ze względu na specyfikę przedmiotową, gdzie przedmiot badań zarządzania publicznego stanowią procesy organizacji i zarządzania występujące w organizacjach publicznych oraz w tych organizacjach obywatelskich, których działania ukierunkowane są na realizację celów zbieżnych z celami organizacji publicznych¹⁰. Współrzędzenie w ujęciu zarządzania

⁶ Rudolf W.,(2016), *Marketing w ujęciu relacyjnym*, Wydawnictwo Uniwersytetu Łódzkiego, Łódź 2016, s.38

⁷ B. Koźuch, *Zarządzanie publiczne w teorii i praktyce polskich organizacji*, Placet, Warszawa 2004, s. 36-38.

⁸ A. Eckerd, R.L. Heidelberg, *Administering public participation*, "The American Review of Public Administration" 2020, nr 50(2), s. 141; K.E. Halvorsen, *Assessing the effects of public participation*, "Public administration review" 2003, nr 63(5), s. 539-540.

⁹ Patrz: B. Koźuch, *Zarządzanie...*; W. Rudolf, *Rozwój zarządzania publicznego*, „Acta Universitatis Lodzianis. Folia Oeconomica” 2011, nr 261, s. 407-418; B. Ziębicki, *Efektywność organizacyjna podmiotów sektora publicznego*, „Zeszyty Naukowe/Uniwersytet Ekonomiczny w Krakowie. Seria Specjalna, Monografie”, 2014, s. 260-277.

¹⁰Koźuch B.,(2011), *Skuteczne współdziałanie organizacji publicznych i pozarządowych*, Instytut Spraw Publicznych UJ, Kraków, s. 17

publicznego polega głównie na budowaniu relacji z innymi organizacjami i instytucjami publicznymi, pozarządowymi i społecznymi, a także przedsiębiorstwami prywatnymi w celu zaspokojenia istniejących potrzeb. Interes publiczny określany jest na podstawie wartości publicznych podzielanych przez członków społeczeństwa, a warunki jego realizacji są negocjowane z partnerami i grupami interesów¹¹.

W przypadku obszaru metropolitalnego, zarządzanie wymaga specyficznego podejścia ze względu na jego skalę, złożoność i różnorodność¹². Współrzędzenie, czyli partnerstwo pomiędzy różnymi jednostkami samorządu terytorialnego w celu zarządzania obszarem metropolitalnym, jest jednym z nowatorskich modeli zarządzania, które uwzględnia współpracę, koordynację i partycypację różnych interesariuszy. Jednakże jest to złożony i wielopoziomowy obszar badań, w którym podkreśla się problemy związane z koncentracją usług publicznych, ograniczoną liczbą zasobów, różnorodnością społeczną, czy też wspólnym świadczeniem usług publicznych¹³. Próba rozwiązania problemów w funkcjonowaniu obszarów metropolitalnych w ujęciu współrzędzenia lokuje tematykę w naukach o zarządzaniu i jakości, jak również w naukach o polityce i administracji, co stanowi o interdyscyplinarności badanego zagadnienia. Połączenie problematyki w kontekście zarządzania publicznego i współrzędzenia stwarza nowe perspektywy badawcze w naukach o zarządzaniu i jakości.

W dysertacji, w kontekście Górnośląsko-Zagłębiowskiej Metropolii, zostały przedstawione różne modele zarządzania publicznego oraz możliwości ich zastosowania w praktyce w celu przewyciężenia pojawiających się problemów i ograniczeń oraz skutecznej realizacji funkcji publicznych. Na podstawie analizy literatury przedmiotu oraz przeprowadzonych badań, zostały zidentyfikowane determinanty i stworzone modele współrzędzenia w obszarze metropolitalnym.

¹¹ Kożuch A., Kożuch B., (2016), *Istota zarządzania publicznego*, Instytut Spraw Publicznych UJ, Kraków, s. 16

¹² Patrz: R.C. Feiock, *Metropolitan governance and institutional collective action*, "Urban Affairs Review" 2009, nr 44(3), s. 356-377.

¹³ Patrz: R. K. Cox, *The problem of metropolitan governance and the politics of scale*, "Regional Studies" 2010, nr 44(2), s. 215-227; R.C. Feiock, *Metropolitan...*, s. 356-377; H.L. Boschken, *Aligning a multi-government network with situational context: Metropolitan governance as an organizational systems problem*, "The American Review of Public Administration" 2017, nr 47(2), s. 189-208.

W Polsce, ustawowo uregulowana koncepcja metropolii pojawiła się dopiero w 2017 roku, co wymaga nowych podejść i strategii zarządzania tym obszarem¹⁴. Dotychczasowe doświadczenia innych metropolii na świecie mogą stanowić inspirację do opracowania efektywnego modelu zarządzania Górnośląsko-Zagłębiowską Metropolią, uwzględniając lokalne konteksty, potrzeby i cele.

Ulokowanie badań w kontekście Górnośląsko-Zagłębiowskiej Metropolii ma również walor użyteczny, gdyż pozwala opracować rekomendacje dla Zarządu Metropolii.

Z tego względu **problemem badawczym pracy doktorskiej jest poszukiwanie odpowiedzi na pytanie, jak powinien być zbudowany model współrzędzenia Górnośląsko-Zagłębiowską Metropolią, aby zapewnić skuteczność realizacji przyjętych celów i zadań?**

Przeprowadzone studia literaturowe pozwalają stwierdzić, że konieczne jest indywidualne podejście do realizacji spraw publicznych w obszarach metropolitalnych, w zależności od ich specyfiki i kontekstu funkcjonowania¹⁵. Jednakże obszary metropolitalne posiadają również cechy wspólne, np. znaczącą integrację społeczną i funkcjonalną, czy też rozbudowane powiązania sieciowe¹⁶. Stanowią one wymiary, które pozwalają doszukiwać się wiedzy ogólnej na temat funkcjonowania i rozwoju obszarów metropolitalnych na podstawie dotychczasowych doświadczeń międzynarodowych i badań naukowych przeprowadzonych w tym zakresie. Niemniej istnieje niedosyt badań w zakresie formułowania ogólnych zasad realizacji spraw publicznych w obszarach metropolitalnych. Brakuje również modeli ukierunkowanych na współrzędzenie sprawami publicznymi w obszarach metropolitalnych, co stanowi **lukę badawczą** w dotychczasowym dorobku naukowym. Wynikająca z tego **luka teoretyczna** odnosi się do niedosytu badań w zakresie możliwości wykorzystania nowoczesnych koncepcji zarządzania publicznego, wśród których wyróżnia się współrzędzenie, w rozwój obszarów metropolitalnych. Natomiast **luka empiryczna**

¹⁴ Ustawa z dnia 9 marca 2017 r. o związku metropolitalnym w województwie śląskim Dz. U. z 2022 r. poz. 2578

¹⁵ D. Kübler, H. Heinelt, *Metropolitan governance, democracy and the dynamics of place*, "Metropolitan Governance in the 21st Century", 2004. s. 20-22.

¹⁶ Patrz: R.C. Feiock, *Metropolitan...*, s. 356-377; H.L. Boschken, *Aligning...* s. 189-208.

obejmuje deficyt analiz weryfikujących wpływ współrzędzenia na skuteczność zarządzania obszarami metropolitalnymi. Próba wypełnienia tej luki została podjęta właśnie na przykładzie funkcjonowania Górnośląsko-Zagłębiowskiej Metropolii.

Dysertacja będąca przedmiotem dyskusji pozwala na zwiększenie zrozumienia zarządzania publicznego w obszarach metropolitalnych oraz identyfikację najlepszych praktyk, które mogą być stosowane w Górnośląsko-Zagłębiowskiej Metropolii w celu skutecznego zarządzania tym obszarem. Praca ma również na celu wniesienie wkładu do debaty na temat zarządzania obszarami metropolitalnymi, uwzględniając ich specyficzne wyzwania, takie jak zróżnicowanie kulturowe, społeczne i ekonomiczne, a także konieczność koordynacji działań na wielu poziomach administracyjnych.

Praca skupia się na omówieniu różnych modeli zarządzania publicznego, zarządzania strategicznego, zarządzania sieciowego, a także modelu współrzędzenia. Opiera się na analizie literatury przedmiotu, dokumentów strategicznych oraz praktyk innych miast metropolitalnych w Polsce i za granicą. W wyniku analizy zostały zidentyfikowane potencjalne modele zarządzania, które mogą być stosowane w Górnośląsko-Zagłębiowskiej Metropolii, uwzględniając jej specyficzne cechy, wyzwania i cele.

2. Cele pracy i hipotezy badawcze

Przeprowadzony krytyczny przegląd literatury pozwolił przyjąć cel główny rozprawy doktorskiej, którym jest:

Opracowanie modeli współrzędzenia Górnośląsko-Zagłębiowską Metropolią w oparciu o relacje formalne i nieformalne oraz zdiagnozowanie ich wpływu na skuteczność funkcjonowania Górnośląsko-Zagłębiowskiej Metropolii.

W ramach tego celu, podjęto analizę zarówno formalnych, czyli oficjalnych struktur, jak i nieformalnych, czyli nieoficjalnych relacji, praktyk i sieci społecznych, które wpływają na procesy współrzędzenia w Górnośląsko-Zagłębiowskiej Metropolii. Badano dynamikę i wzajemne oddziaływanie tych relacji na procesy podejmowania decyzji, koordynacji działań oraz realizacji polityk publicznych w obszarze metropolitalnym. Krytyczne podejście badawcze zakładało analizę nierówności w udziale we współpracy, podziału procesów władzy, interesów różnych aktorów społecznych i politycznych, a także ocenę wpływu tych czynników na skuteczność funkcjonowania Górnośląsko-Zagłębiowskiej Metropolii. Przeprowadzenie krytycznego przeglądu literatury pozwoliło na ugruntowanie teoretyczne i metodologiczne badania oraz identyfikację istniejących luk w wiedzy, których próba wypełnienia została przedstawiona w ramach omawianej rozprawy doktorskiej. Ostatecznym celem było opracowanie nowatorskich modeli współrzędzenia Górnośląsko-Zagłębiowską Metropolią, uwzględniających zarówno relacje formalne, jak i nieformalne oraz ich wpływ na skuteczność funkcjonowania tej metropolii.

Cel główny został zdekomponowany na cele szczegółowe:

CELE TEORIO-POZNAWCZE

1. Krytyczny przegląd teorii funkcjonowania i rozwoju obszarów metropolitalnych.
2. Identyfikacja barier i ograniczeń rozwoju obszarów metropolitalnych.
3. Systematyzacja podejść do współrzędzenia.
4. Ustalenie determinant skutecznego współrzędzenia.

CELE METODYCZNE

1. Opracowanie założeń do budowy modeli współrzędzenia obszarami metropolitalnymi.
2. Opracowanie narzędzia badawczego umożliwiającego zbudowanie i weryfikację modeli współrzędzenia obszarami metropolitalnymi w Górnośląsko-Zagłębiowskiej Metropolii.

CELE UTYLITARNE

1. Analiza problematyki współrzędzenia w obszarach metropolitalnych.
2. Analiza determinant współrzędzenia w obszarach metropolitalnych.
3. Ocena determinant współrzędzenia w Górnośląsko-Zagłębiowskiej Metropolii.
4. Opracowanie rekomendacji dla Zarządu i Zgromadzenia Górnośląsko-Zagłębiowskiej Metropolii.

W ramach rozprawy doktorskiej, podjęto analizę empiryczną i teoretyczną, aby zbadać czy hipoteza główna jest potwierdzona na podstawie zebranych danych i analizy literatury przedmiotu. Badanie uwzględniło różnorodne metody badawcze, takie jak analiza dokumentów, wywiady, analiza sieci społecznych czy studia przypadku, aby ocenić wpływ relacji nieformalnych na skuteczność współrzędzenia Górnośląsko-Zagłębiowską Metropolią. W ramach weryfikacji hipotezy głównej zbadano trzy modele współrzędzenia: model oparty na relacjach formalnych, model oparty na relacjach nieformalnych oraz model mieszany. Modele te zostały opracowane na podstawie krytycznej analizy literatury zaprezentowanej w rozdziałach 1 i 2 oraz badaniach jakościowych, przedstawionych w rozdziale 4. Różnica między tymi modelami wynika z przyjęcia za podstawę wspólnych przedsięwzięć realizowanych w Górnośląsko-Zagłębiowskiej Metropolii relacji formalnych albo relacji nieformalnych. Zgodnie z teorią zarządzania publicznego oraz teorią sieci, budowanie relacji partnerskich może mieć charakter odgórny lub oddolny, co znacząco może wpłynąć na uzyskiwane efekty ze współpracy¹⁷. Pozostałe konstrukty wykorzystane w modelach są tożsame.

¹⁷ K.R. Isett, I.A. Mergel, K. Leroux, P.A. Mischen, R.K. Rethemeyer, *Networks in public administration scholarship: Understanding where we are and where we need to go*, „Journal of Public Administration Research and Theory” 21, nr (1), s. i162, doi:10.1093/jopart/muq061; Provan, K.G., Lemaire, R.H., *Core Concepts and Key Ideas for Understanding Public Sector Organizational Networks: Using Research to Inform Scholarship and Practice*, „Public Administration Review” nr 72(5), s. 641-642; O'Toole, L.J. *Networks and networking: The public administrative agendas*, „Public Administration Review” nr 75(3), s. 366.

Weryfikacja opracowanych modeli posłużyła testowaniu hipotez szczegółowych oraz potwierdzeniu lub obaleniu hipotezy głównej, zgodnie z którą:

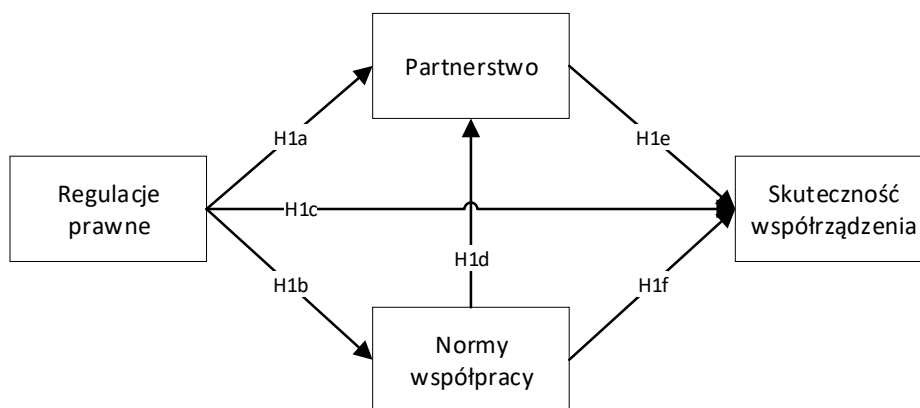
Współrzędzenie Górnośląsko-Zagłębiowską Metropolią jest skuteczniejsze w przypadku ukierunkowania na rozwijanie relacji nieformalnych niż koncentracji na zapewnieniu realizacji formalnych porozumień.

Hipoteza ta sugeruje, że nieformalne relacje, czyli nieoficjalne sieci społeczne, praktyki i interakcje między różnymi aktorami społecznymi i politycznymi w ramach Górnośląsko-Zagłębiowskiej Metropolii mogą mieć większe znaczenie dla skuteczności współrzędzenia niż tylko formalne porozumienia czy struktury instytucjonalne. Przykładowo, może być stwierdzone, że relacje osobiste, zaufanie, sieci społeczne i komunikacja między różnymi aktorami mogą wpływać na procesy podejmowania decyzji, koordynacji działań czy realizacji polityk publicznych w sposób bardziej efektywny niż tylko formalne porozumienia czy procedury. Hipoteza ta zakłada, że skupienie na rozwijaniu relacji nieformalnych, takich jak współpraca między różnymi jednostkami samorządu, organizacjami pozarządowymi, biznesem czy społeczeństwem obywatelskim może prowadzić do większej skuteczności współrzędzenia Górnośląsko-Zagłębiowską Metropolią, czyli efektywniejszego funkcjonowania metropolii. Z kolei, skupienie tylko na formalnych porozumieniach, takich jak umowy, przepisy czy struktury instytucjonalne, może nie być wystarczające dla zapewnienia skutecznego funkcjonowania Górnośląsko-Zagłębiowskiej Metropolii.

Hipotezy szczegółowe, prowadzące do weryfikacji hipotezy głównej, zostały przygotowane indywidualnie dla każdego z opracowanych modeli.

Hipotezy szczegółowe dotyczące modelu opartego na relacjach formalnych

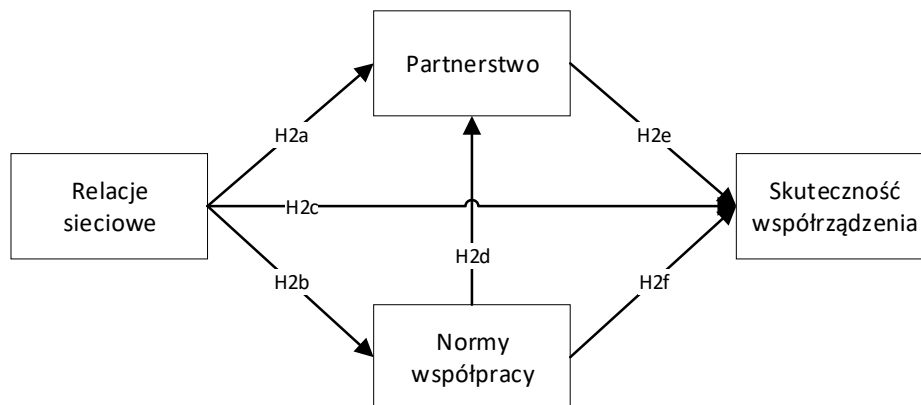
- H_{1a}: Regulacje prawne mają istotny i bezpośredni wpływ na partnerstwo w Górnośląsko-Zagłębiowskiej Metropolii.
- H_{1b}: Regulacje prawne mają istotny i bezpośredni wpływ na normy współpracy w Górnośląsko-Zagłębiowskiej Metropolii.
- H_{1c}: Regulacje prawne mają istotny i bezpośredni wpływ na skuteczność współzrządzenia w Górnośląsko-Zagłębiowskiej Metropolii.
- H_{1d}: Normy współpracy mają istotny i bezpośredni wpływ na partnerstwo w Górnośląsko-Zagłębiowskiej Metropolii.
- H_{1e}: Partnerstwo ma istotny i bezpośredni wpływ na skuteczność współzrządzenia w Górnośląsko-Zagłębiowskiej Metropolii.
- H_{1f}: Normy współpracy mają istotny i bezpośredni wpływ na skuteczność współzrządzenia w Górnośląsko-Zagłębiowskiej Metropolii.



Rys.1 Model oparty na relacjach formalnych. Opracowanie własne.

Hipotezy szczegółowe dotyczące modelu opartego na relacjach nieformalnych

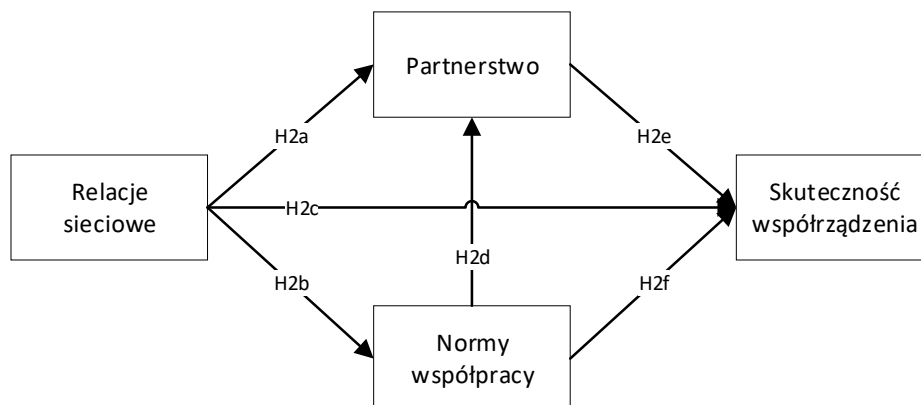
- H_{2a}: Relacje sieciowe mają istotny i bezpośredni wpływ na partnerstwo w Górnośląsko-Zagłębiowskiej Metropolii.
- H_{2b}: Relacje sieciowe mają istotny i bezpośredni wpływ na normy współpracy w gminach Górnośląsko-Zagłębiowskiej Metropolii.
- H_{2c}: Relacje sieciowe mają istotny i bezpośredni wpływ na skuteczność współzrządzenia w Górnośląsko-Zagłębiowskiej Metropolii.
- H_{2d}: Normy współpracy mają istotny i bezpośredni wpływ na partnerstwo w Górnośląsko-Zagłębiowskiej Metropolii.
- H_{2e}: Partnerstwo ma istotny i bezpośredni wpływ na skuteczność współzrządzenia w Górnośląsko-Zagłębiowskiej Metropolii.
- H_{2f}: Normy współpracy mają istotny i bezpośredni wpływ na skuteczność współzrządzenia w Górnośląsko-Zagłębiowskiej Metropolii.



Rys. 2 Model oparty na relacjach nieformalnych. Opracowanie własne.

Hipotezy szczegółowe dotyczące modelu mieszanego

- H_{3a}: Relacje sieciowe mają istotny i bezpośredni wpływ na partnerstwo w Górnośląsko-Zagłębiowskiej Metropolii.
- H_{3b}: Relacje sieciowe mają istotny i bezpośredni wpływ na normy współpracy w gminach Górnośląsko-Zagłębiowskiej Metropolii.
- H_{3c}: Regulacje prawne mają istotny i bezpośredni wpływ na partnerstwo w Górnośląsko-Zagłębiowskiej Metropolii.
- H_{3d}: Regulacje prawne mają istotny i bezpośredni wpływ na normy współpracy w Górnośląsko-Zagłębiowskiej Metropolii.
- H_{3e}: Normy współpracy mają istotny i bezpośredni wpływ na partnerstwo w Górnośląsko-Zagłębiowskiej Metropolii.
- H_{3f}: Partnerstwo ma istotny i bezpośredni wpływ na skuteczność współrzędzenia w Górnośląsko-Zagłębiowskiej Metropolii.
- H_{3g}: Normy współpracy mają istotny i bezpośredni wpływ na skuteczność współrzędzenia w Górnośląsko-Zagłębiowskiej Metropolii.



Rys. 3 Model oparty na relacjach nieformalnych. Opracowanie własne.

3. Przebieg badań i struktura pracy

Podjęty w pracy problem badawczy wymagał odpowiedniej koncepcji metodycznej badań oraz wskazania metod i technik badania naukowego. Istotnym było określenie problemu naukowego, który jest „odzwierciedleniem braków w teorii nauk o zarządzaniu”¹⁸. Zastosowanie metody indukcyjnej pozwoliło na realizację wytyczonych celów i zbudowanie modeli współrzędzenia dla obszarów metropolitalnych, a w tym także dla Górnośląsko-Zagłębiowskiej Metropolii. Praca doktorska została oparta na metodzie indukcyjnej, opartej o procedurę indukcji niezupełnej. Podzielenie procedury na fazy i etapy pozwoliło na jasne określenie podejmowanych działań badawczych. Zastosowanie tej metody pozwoliło również na uzyskanie informacji w wyniku obserwacji oraz późniejszej analizy¹⁹.

Etap pierwszy obejmował analizę źródeł, które wskazują na braki w teorii nauk o zarządzaniu. Dzięki niemu możliwym było określenie problemu naukowego. Dokładna i pogłębiona analiza dostępnej literatury związana była z procesami zarządzania w kontekście współrzędzenia obszarami metropolitalnymi. Rozwiązanie zidentyfikowanego problemu naukowego możliwe było poprzez zestawienie poszczególnych pojęć, metodę analizy danych zastanych oraz studia literatury naukowej. Podstawnymi źródłami analizy były dokumenty statystyki publicznej, sprawozdania i publikacje. Analiza danych zastanych stanowiły przegląd zapisów i dostępnych baz wiedzy. Krytyczny przegląd literatury został uzupełniony systematycznym przeglądem literatury naukowej, który pozwolił na zidentyfikowanie determinant współrzędzenia obszarami metropolitalnymi.

Etap drugi to proces budowy teorii poprzez uogólnienie faktów i formułowanie hipotez. Na tym etapie nastąpiło budowanie modeli współrzędzenia poprzez zidentyfikowanie determinant niezbędnych do zarządzania obszarami metropolitalnymi. Modele zostały opracowane na podstawie wniosków z krytycznego przeglądu literatury wskazującego, że na procesy współrzędzenia w administracji publicznej wpływa złożony układ czynników, które poprzez współoddziaływanie decydują o efektywności

¹⁸ M. Lisiński, *Procedury naukowe indukcji zupełnej i niezupełnej w metodologii nauk o zarządzaniu*, „Zeszyty Naukowe” 2016, nr 6(954), s. 36.

¹⁹ M. Lisiński, *Metody naukowe w metodologii nauk o zarządzaniu*, „Przegląd Organizacji” nr 4, s. 14-15.

podejmowanych przedsięwzięć. Kluczowa okazała się różnica między formalnym a nieformalnym podejściem do realizacji zadań w ramach współrzędzenia publicznego. Stanowiło to przesłankę do opracowania modeli poddanych testowaniu w kolejnych etapach dysertacji.

Etap trzeci obejmował testowanie postawionych hipotez. Nastąpiła w nim weryfikacja empiryczna modeli teoretycznych poprzez sondaż diagnostyczny (wywiady, kwestionariusze ankiet). Zastosowana została triangulacja badań, która objęła badania jakościowe i ilościowe w celu zapewnienia rzetelności przeprowadzonych badań naukowych. Wykorzystany został pogłębiony wywiad indywidualny sprowadzający się do bezpośrednich rozmów z respondentami, którzy zostali wyłonieni spośród przedstawicieli zarządzających obszarami metropolitalnymi w Polsce. Badanie to umożliwiło zanalizowanie zidentyfikowanych wcześniej determinant współrzędzenia oraz ustalenie relacji pomiędzy nimi.

Na etapie przygotowań do indywidualnych wywiadów pogłębionych, w oparciu o przegląd literatury przedmiotu, stworzona została lista pytań kierunkowych. Miała ona na celu podjęcie tematu ogólnego, a w kolejnym etapie pozwalała na zadanie pytań dodatkowych, których badacz nie mógł przewidzieć na etapie przygotowania, a które nasunęły się podczas przeprowadzanych wywiadów. Kolejnym etapem przygotowawczym było rozesłanie zaproszeń do wybranej grupy badawczej. Ze względu na czas pandemii COVID-19, zaproszenia rozesłane były za pośrednictwem poczty elektronicznej wraz z prośbą o wyznaczenie odpowiedniego terminu do przeprowadzenia pogłębionego wywiadu indywidualnego za pośrednictwem platform umożliwiających odbycie wideokonferencji online. Możliwość użycia kamery podczas rozmowy, odzwierciedlała realne spotkanie z rozmówcą oraz bezpośrednie interakcje (śmiesz, powaga, zawahanie, przerwy w rozmowie spowodowane zaniepokojeniem czy dłuższą refleksją). Przed przystąpieniem do wywiadów przeprowadzono badanie pilotażowe wśród 15 pracowników Górnośląsko-Zagłębiowskiej Metropolii, która pozwoliła na zweryfikowanie zrozumienia oraz poprawności pytań. Badanie pilotażowe przeprowadzone zostało poprzez narzędzie do komunikacji za pośrednictwem platformy internetowej. W toku przeprowadzonych badań wyeliminowano jedno pytanie, które wzbudzało u wielu badanych niejasności, a nie wpływało znacząco na jakość przeprowadzonych badań. Ostatecznie, kierunkowe pytania w pogłębionym wywiadzie indywidualnym w zakresie zarządzania obszarami metropolitalnymi ograniczyły się do

dziewięciu pytań. Ustalenie harmonogramu spotkań w ramach pogłębionych wywiadów indywidualnych, pozwoliło na przystąpienie do realizacji etapu badawczego. Liczba badanych, którzy przystąpili do indywidualnych wywiadów pogłębionych wyniosła szesnaście osób. Dziesięć z dwunastu to przedstawiciele Unii Metropolii Polskich, kolejnych pięciu to przedstawiciele Zarządu Górnośląsko-Zagłębiowskiej Metropolii oraz Prezydent miasta Zabrze, jako osoba odpowiedzialna za sfinalizowanie utworzenia Górnośląsko-Zagłębiowskiej Metropolii w ramach działalności związku komunalnego tj. Górnośląskiego Związku Metropolitalnego. Badanie zostało podzielone na dwie grupy respondentów. Pierwsza z nich dotyczyła odpowiedzi udzielanych przez respondentów, którzy działali w ramach polskich obszarów metropolitalnych, zrzeszonych w Unii Metropolii Polskich, druga grupa składała się z respondentów w ramach funkcjonującej od 2017 roku Górnośląsko-Zagłębiowskiej Metropolii.

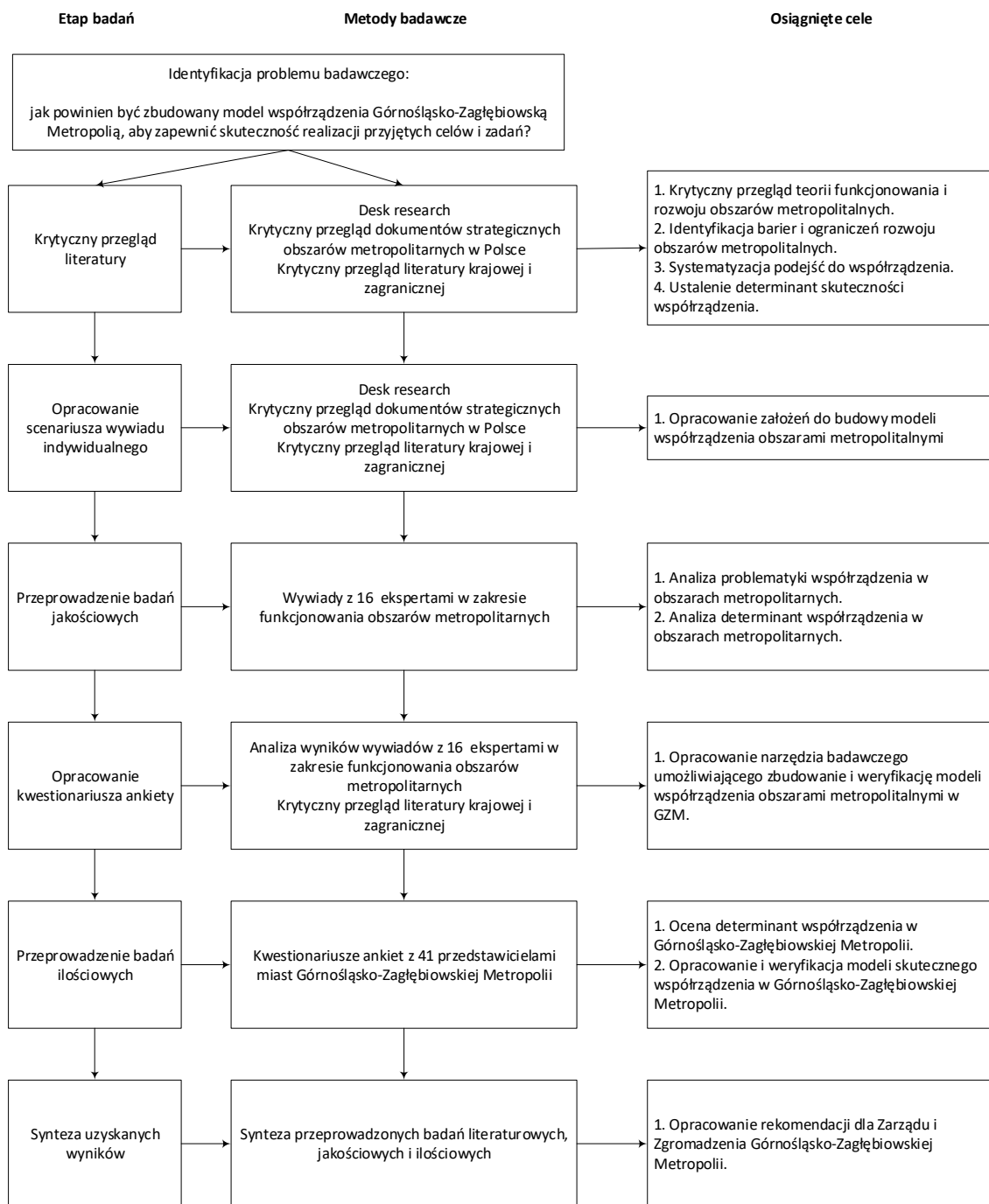
Respondenci zostali podzieleni na dwie grupy:

- R1–R10 – respondenci odpowiadający na pytania dotyczące funkcjonowania obszarów metropolitalnych w Polsce.
- R11–R16 – respondenci odpowiadający na pytania dotyczące funkcjonowania obszaru związku metropolitalnego Górnośląsko-Zagłębiowskiej Metropolii.

Wśród respondentów grupę 70% stanowili mężczyźni a 30% kobiety. Były to osoby z długoletnim doświadczeniem samorządowym, ze szczególnym zainteresowaniem w aspekcie spraw związanych z próbą zarządzania obszarem metropolitalnym czy związkiem metropolitalnym. W rezultacie badania literaturowe oraz pogłębione wywiady stanowiły podstawę do opracowania modeli współrzędzenia obszarami metropolitalnymi.

W celu uzupełnienia badań jakościowych zostało przeprowadzone badanie ilościowe w oparciu o kwestionariusz ankiety. Respondentami badań byli przedstawiciele jednostek samorządów terytorialnych wchodzących w skład Górnośląsko-Zagłębiowskiej Metropolii. Były to osoby z wieloletnim doświadczeniem w zarządzaniu jednostką samorządu terytorialnego (prezydenci, burmistrzowie, wójtowie oraz przewodniczący rad gmin). Badanie to pozwoliło ponadto na weryfikację opracowanych modeli współrzędzenia i stwierdzenie, który z nich jest najbardziej odpowiedni dla skutecznego zarządzania obszarem metropolitalnym, w obrębie, którego funkcjonuje Górnośląsko-Zagłębiowska Metropolia.

Na poniższym rysunku zostały przedstawione szczegółowe etapy badań wraz z wykorzystanymi metodami badawczymi oraz osiągniętymi celami.



Rys. 4 Proces badawczy. Opracowanie własne.

4. Wyniki badań w kontekście hipotez badawczych

Celem głównym dysertacji było opracowanie modeli współrzędzenia Górnośląsko-Zagłębiowską Metropolią w oparciu o relacje formalne i nieformalne oraz zdiagnozowanie ich wpływu na skuteczność funkcjonowania Górnośląsko-Zagłębiowskiej Metropolii. Cel ten osiągnięto poprzez zbadanie trzech modeli współrzędzenia: modelu opartego na relacjach formalnych, modelu opartego na relacjach nieformalnych oraz modelu mieszanego. Modele te zostały opracowane na podstawie krytycznej analizy literatury zaprezentowanej w rozdziałach teoretycznych oraz badaniach jakościowych, przedstawionych w rozdziale dotyczącym analizy i oceny determinant skuteczności współrzędzenia w obszarach metropolitalnych. Ponadto, w rezultacie przeprowadzonych badań empirycznych zweryfikowano hipotezę główną, zgodnie z którą współrzędzenie Górnośląsko-Zagłębiowską Metropolią jest skuteczniejsze w przypadku ukierunkowania na rozwijanie relacji nieformalnych niż koncentracji na zapewnieniu realizacji formalnych porozumień.

Weryfikacja hipotez szczegółowych została przedstawiona w poniższej tabeli.

Hipotezy szczegółowe dotyczące modelu opartego na relacjach formalnych		
Hipoteza	Miary opisujące	Potwierdzenie/Obalenie
H _{1a} : Regulacje prawne mają istotny i bezpośredni wpływ na partnerstwo w Górnośląsko-Zagłębiowskiej Metropolii	O = 0,117 T = 1,125 p = 0,261	Obalona
H _{1b} : Regulacje prawne mają istotny i bezpośredni wpływ na normy współpracy w Górnośląsko-Zagłębiowskiej Metropolii	O = 0,634 T = 7,114 p = 0,000	Potwierdzona
H _{1c} : Regulacje prawne mają istotny i bezpośredni wpływ na skuteczność współrzędzenia w Górnośląsko-Zagłębiowskiej Metropolii	O = 0,263 T = 1,989 p = 0,047	Potwierdzona
H _{1d} : Normy współpracy mają istotny i bezpośredni wpływ na partnerstwo w Górnośląsko-Zagłębiowskiej Metropolii	O = 0,657 T = 8,267 p = 0,000	Potwierdzona
H _{1e} : Partnerstwo ma istotny i bezpośredni wpływ na skuteczność współrzędzenia w Górnośląsko-Zagłębiowskiej Metropolii	O = 0,305 T = 2,001 p = 0,045	Potwierdzona
H _{1f} : Normy współpracy mają istotny i bezpośredni wpływ na skuteczność współrzędzenia w Górnośląsko-Zagłębiowskiej Metropolii	O = 0,375 T = 2,602 p = 0,009	Potwierdzona
Hipotezy szczegółowe dotyczące modelu opartego na relacjach nieformalnych		
H _{2a} : Relacje sieciowe mają istotny i bezpośredni wpływ na partnerstwo w Górnośląsko-Zagłębiowskiej Metropolii	O = 0,513 T = 4,262 p = 0,000	Potwierdzona
H _{2b} : Relacje sieciowe mają istotny i bezpośredni wpływ na normy współpracy w gminach Górnośląsko-Zagłębiowskiej Metropolii	O = 0,782 T = 16,912 p = 0,000	Potwierdzona

H _{2c} : Relacje sieciowe mają istotny i bezpośredni wpływ na skuteczność współrzędzenia w Górnośląsko-Zagłębiowskiej Metropolii	O = 0,149 T = 0,885 p = 0,376	Obalona
H _{2d} : Normy współpracy mają istotny i bezpośredni wpływ na partnerstwo w Górnośląsko-Zagłębiowskiej Metropolii	O = 0,332 T = 2,851 p = 0,004	Potwierdzona
H _{2e} : Partnerstwo ma istotny i bezpośredni wpływ na skuteczność współrzędzenia w Górnośląsko-Zagłębiowskiej Metropolii	O = 0,277 T = 1,400 p = 0,162	Obalona
H _{2f} : Normy współpracy mają istotny i bezpośredni wpływ na skuteczność współrzędzenia w Górnośląsko-Zagłębiowskiej Metropolii	O = 0,448 T = 3,344 p = 0,001	Potwierdzona
Hipotezy szczegółowe dotyczące modelu mieszanego		
H _{3a} : Relacje sieciowe mają istotny i bezpośredni wpływ na partnerstwo w Górnośląsko-Zagłębiowskiej Metropolii	O = 0,503 T = 3,974 p = 0,000	Potwierdzona
H _{3b} : Relacje sieciowe mają istotny i bezpośredni wpływ na normy współpracy w gminach Górnośląsko-Zagłębiowskiej Metropolii	O = 0,624 T = 9,780 p = 0,000	Potwierdzona
H _{3c} : Regulacje prawne mają istotny i bezpośredni wpływ na partnerstwo w Górnośląsko-Zagłębiowskiej Metropolii	O = 0,036 T = 0,385 p = 0,700	Obalona
H _{3d} : Regulacje prawne mają istotny i bezpośredni wpływ na normy współpracy w Górnośląsko-Zagłębiowskiej Metropolii	O = 0,264 T = 3,148 p = 0,002	Potwierdzona
H _{3e} : Normy współpracy mają istotny i bezpośredni wpływ na partnerstwo w Górnośląsko-Zagłębiowskiej Metropolii	O = 0,317 T = 2,717 p = 0,007	Potwierdzona
H _{3f} : Partnerstwo ma istotny i bezpośredni wpływ na skuteczność współrzędzenia w Górnośląsko-Zagłębiowskiej Metropolii	O = 0,343 T = 2,446 p = 0,014	Potwierdzona
H _{3g} : Normy współpracy mają istotny i bezpośredni wpływ na skuteczność współrzędzenia w Górnośląsko-Zagłębiowskiej Metropolii	O = 0,515 T = 3,949 p = 0,000	Potwierdzona

O - Original sample
T - T statistics ($t > 1,96$)
p - p values ($p < 0,05$)

5. Wnioski z badań

Weryfikując hipotezy szczegółowe, osiągnięto cele użyteczne w dysertacji, a wnioski o charakterze użytecznym wskazują, że:

1. Problematyka skutecznego współzrządzenia obszarami metropolitalnymi dotyczy w głównej mierze koordynacji i sprawiedliwego podziału zadań, stosowania dobrych praktyk, dzielenia ryzyka i zaufania międzyorganizacyjnego. Ponadto funkcjonowanie w określonych warunkach i polityka rządowa wymuszają określone działania, co przekłada się na uzyskiwaną skuteczność współzrządzenia w Górnośląsko-Zagłębiowskiej Metropolii.
2. Przeprowadzone badania ilościowe z przedstawicielami Unii Metropolii Polskich umożliwiły zidentyfikowanie determinant i tworzących je czynników współzrządzenia. Należą do nich:
 - regulacje prawne: podstawa podejmowania działań, podstawa realizowania działań, podstawa partycypowania w działaniach, podstawa podejmowania decyzji, podstawa podziału odpowiedzialności,
 - relacje sieciowe: wcześniejsze pozytywne doświadczenie, konsultacje z przedstawicielami innych miast, większy zakres wymiany informacji niż wymagają procedury, organizowanie wspólnych spotkań, wzajemne wsparcie i pomoc,
 - normy: zaufanie, wywiązywanie się ze zobowiązań, etyka działania, sprawiedliwość, przejrzystość zasad działania,
 - partnerstwo: wymiana dobrych praktyk, ukierunkowanie na spełnienie wzajemnych oczekiwań, wspólne poszukiwanie innowacyjnych rozwiązań, wspólne inwestowanie zasobów, dzielenie się ryzykiem,
 - skuteczność: wyższy poziom zarządzania, korzystniejszy stosunek kosztów do korzyści, łatwiejsze rozwiązywanie problemów organizacyjnych, łatwiejsze rozwiązywanie konfliktów, wdrażanie innowacyjnych rozwiązań.

Powyżej przedstawione determinanty i czynniki zostały poddane ocenie w ramach badań ilościowych.

1. Determinantami posiadającymi największe znaczenie w Górnośląsko-Zagłębiowskiej Metropolii są relacje sieciowe, a w tym organizowanie spotkań w celu wymiany doświadczeń i wiedzy, wymianę informacji oraz możliwości uzyskania pomocy od innych miast. Z kolei najniżej zostały ocenione normy współpracy, a sprawiedliwość podziału zadań, odpowiedzialności i korzyści została wskazana jako najbardziej problematyczna.
2. Model skutecznego współrzędzenia w Górnośląsko-Zagłębiowskiej Metropolii powinien być oparty na relacjach nieformalnych, czyli budowaniu współpracy między miastami w oparciu o chęć do wspólnego działania, zaangażowanie w osiągnięcie wspólnych celów, wzajemne zaufanie oraz rozwijanie kapitału relacyjnego. Model mieszany (formalno-nieformalny) jest mniej skuteczny, a model formalny osiągnął zdecydowanie najniższą wartość.

Przedstawiony krytyczny przegląd literatury oraz wyniki badań empirycznych mogą stanowić również ważne wskazówki dla decydentów i praktyków w zakresie podejmowania decyzji dotyczących opracowywania reguł współpracy, budowy relacji sieciowych, norm współpracy, partnerstwa oraz działań, mających na celu skuteczne współrzędzenie w obszarze metropolitalnym.

Wnioski płynące z przeprowadzonych badań pozwalają zaproponować następujące rekomendacje dla Zarządu i Zgromadzenia Górnośląsko-Zagłębiowskiej Metropolii:

1. Współpraca między miastami w realizacji celów regionalnych jest współcześnie koniecznością, gdyż jedynie poprzez wspólne działania miasta mogą rozwijać się na szeroką skalę. Miasta w Górnośląsko-Zagłębiowskiej Metropolii rozumieją tą potrzebę i są pozytywnie nastawione do tworzenia obszaru metropolitalnego. Jednakże zauważają problemy związane z koordynacją działań, podejmowaniem wspólnych decyzji i przejrzystością realizowanych przedsięwzięć. W pokonaniu takich trudności przydatne jest zebranie informacji na temat oczekiwań, propozycji, możliwości i chęci włączenia się poszczególnych miast w nowe przedsięwzięcia.
2. Współrzędzenie w Górnośląsko-Zagłębiowskiej Metropolii należy oprzeć na rozwoju relacji sieciowych i partnerstwa budowaniu wzajemnego zaufania,

zaangażowania i ukierunkowania na współpracę. Jedyne w efekcie pełnego zaangażowania i sprawiedliwego podziału zadań, ryzyka i korzyści można skutecznie osiągnąć ustalone cele Metropolii. Takie podejście jest trudniejsze niż sama realizacja przepisów prawnych i procedur, gdyż wymaga większego wysiłku i zrozumienia oczekiwań innych stron. Jednakże rezultaty jakie można osiągnąć są znacznie wyższe dzięki budowaniu relacji sieciowych.

3. W Górnośląsko-Zagłębiowskiej Metropolii nie należy zapominać jednak o obowiązujących regulacjach prawnych. Regulacje takie tworzą ramy, w których Metropolia może funkcjonować i wskazują w jakiś sposób zadania mogą być realizowane. Przepisy prawne nie stanowią jednak warunku wystarczającego do zapewnienia skutecznego współrzędzenia w Górnośląsko-Zagłębiowskiej Metropolii, określają jedynie konieczne do przestrzegania zasady wspólnych działań i sposoby na osiągnięcie rezultatów na akceptowalnym poziomie. Niemniej są one konieczne do przestrzegania. Większa skuteczność gwarantowana jest przez ukierunkowanie na współpracę, zaangażowanie we wspólne działania i postawę wzajemności.

6. Kierunki dalszych badań

Uzyskane wyniki badań otwierają drzwi do dalszych kierunków badawczych, które mają potencjał na znaczący wkład w rozwijanie wiedzy w dziedzinie zarządzania obszarami metropolitalnymi. Poniżej przedstawiam kilka perspektyw, które można rozważyć w kontekście dalszych badań:

1. **Analiza porównawcza międzynarodowa:** Przyszłe badania mogą koncentrować się na porównaniach między różnymi metropoliami na świecie, aby zidentyfikować różnice i podobieństwa w procesach współrzędzenia. To pozwoli na lepsze zrozumienie globalnych trendów w zarządzaniu metropoliami.
2. **Rozwinięcie modeli współrzędzenia:** Na podstawie wniosków z poprzednich badań można kontynuować pracę nad rozwijaniem i doskonaleniem modeli współrzędzenia w kontekście metropolitalnym. Badania te mogą skupiać się na opracowywaniu bardziej zaawansowanych i dostosowanych rozwiązań zarządzania obszarami metropolitalnymi.
3. **Wpływ czynników zewnętrznych:** Badania mogą być poszerzone o analizę wpływu czynników zewnętrznych, takich jak zmiany klimatyczne, migracja czy globalne wyzwania ekonomiczne, na zarządzanie metropoliami. To pozwoli na rozwinięcie bardziej holistycznego podejścia do tematu.
4. **Badania interdyscyplinarne:** Przyszłe badania mogą skupiać się na podejściu interdyscyplinarnym, łącząc wiedzę z dziedzin takich jak ekonomia, socjologia, urbanistyka czy nauki polityczne. To podejście może przyczynić się do lepszego zrozumienia złożoności współrzędzenia w obszarach metropolitalnych.
5. **Zarządzanie kryzysowe i bezpieczeństwo metropolitalne:** Badania nad sposobami zarządzania kryzysowymi sytuacjami i zagadnieniami bezpieczeństwa w metropoliach są również istotnym kierunkiem. Badania te mogą przyczynić się do opracowania skutecznych strategii reagowania na kryzysy oraz zapewnienia bezpieczeństwa mieszkańcom metropolii.

6. **Partycypacja społeczna:** Dalsze badania mogą się skupić na roli partycypacji społecznej w procesach współzrządzenia metropolitalnego. Analizowanie, jak obywatele i organizacje pozarządowe mogą wpływać na podejmowane decyzje i rozwijanie strategii, jest istotnym aspektem zarządzania metropoliami.

Wnioski z tych badań mogą posłużyć nie tylko do dalszego rozwoju teorii i praktyk zarządzania obszarami metropolitalnymi, ale także do poprawy jakości życia mieszkańców tych obszarów oraz do rozwijania bardziej zrównoważonych i efektywnych strategii zarządzania metropoliami na całym świecie.

7. Wartość dodana pracy

Dysertacja stanowi cenną analizę i podstawę teoretyczną dla osób zarządzających obszarami metropolitalnymi w Polsce. **Wartość z przeprowadzonych badań ma charakter poznawczy, metodyczny oraz użyteczny.**

Wartość poznawcza obejmuje dokonany krytyczny przegląd literatury oraz usystematyzowanie pojęć w zakresie zarządzania publicznego oraz administracji publicznej w kontekście obszarów metropolitalnych i współrzędzenia. Dokładna i pogłębiona analiza dostępnej literatury związana z tematyką procesów zarządzania w kontekście współrzędzenia oraz tematu obszarów metropolitalnych pozwoliła na przeprowadzenie badań naukowych w zakresie opracowania modeli współrzędzenia. Dodatkowo możliwym stało się przedstawienie modeli współrzędzenia jako przykładu zarządzania obszarem metropolitalnym.

Wartością poznawczą jest również przedstawienie wypracowanych modeli współrzędzenia jako przykładu zarządzania obszarem metropolitalnym, również dla Górnośląsko-Zagłębiowskiej Metropolii, stanowiącej w omawianej dysertacji kontekst badawczy.

Wartościami metodycznymi są opracowane kwestionariusze ankiety oraz scenariusz dla przeprowadzenia pogłębionego wywiadu indywidualnego.

W aspekcie **wartości użytecznych**, zawierają one opracowanie modeli współrzędzenia w kontekście zarządzania publicznego umożliwiające jego adaptację w innych, potencjalnych obszarach metropolitalnych. Kolejną wartością użyteczną jest opracowanie rekomendacji w zakresie budowy modeli współrzędzenia dla decydentów obszarów metropolitalnych.

8. Plan pracy

Niniejsza dysertacja złożona jest z pięciu rozdziałów. **Pierwszy rozdział** wprowadza do problematyki zarządzania metropoliami i obszarami metropolitalnymi. Rozdział rozpoczyna się od definicji metropolii i obszaru metropolitalnego, przedstawiając podstawowe pojęcia związane z tym obszarem badawczym. Następnie omawia proces metropolizacji, czyli jak metropolie powstają i ewoluują w czasie. Kolejny temat poruszony w pierwszym rozdziale to współczesne podejścia do zarządzania obszarami metropolitalnymi. Zaprezentowane są różnorodne podejścia, strategie i koncepcje zarządzania metropoliami, uwzględniając dynamiczne zmiany społeczno-gospodarcze, kulturowe i środowiskowe, które wpływają na te obszary. Rozdział omawia również różne modele zarządzania obszarami metropolitalnymi. Przedstawiane są przykłady zarządzania metropoliami na świecie oraz analizowane są ich mocne strony i ograniczenia. W końcowej części tego rozdziału zaprezentowano problemy związane z zarządzaniem obszarami metropolitalnymi, prezentując istniejące wyzwania, trudności i kontrowersje w tym zakresie. Omawiane są przede wszystkim wyzwania związane z wielością kierujących i zarządzających podmiotów.

Drugi rozdział niniejszej pracy doktorskiej skupia się na współrzędzeniu jako współczesnym paradygmacie zarządzania publicznego. Zaprezentowano w nim podstawy teorii współrzędzenia. W rozdziale omawiane są również zasady współrzędzenia, czyli fundamentalne zasady i wartości, które powinny być uwzględniane w procesie współrzędzenia. Przedstawiane są różnorodne podejścia badawcze, które znajdują zastosowanie we współrzędzeniu, takie jak podejście sieciowe, partnerstwo czy współdziałanie. Kolejny temat poruszony w tym rozdziale to uwarunkowania skutecznego współrzędzenia. Na końcu rozdziału znajduje się podsumowanie, w którym przedstawiono kluczowe aspekty teorii i praktyki współrzędzenia, podkreślając jego znaczenie jako paradygmatu zarządzania publicznego w kontekście zarządzania obszarami metropolitalnymi.

Rozdział trzeci dysertacji poświęcony jest metodyce badawczej dotyczącej modeli współrzędzenia w Górnośląsko-Zagłębiowskiej Metropolii. Zaprezentowano w nim koncepcję badawczą oraz model badawczy, które stanowią ramy prowadzonych badań. W rozdziale tym zaprezentowano, jakie są główne cele badania oraz jakie hipotezy zostaną zweryfikowane w ramach przeprowadzonych badań. Ponadto, przedstawiony został zakres pracy badawczej oraz omówiony jest proces badawczy. Opisano również

podejścia badawcze, narzędzia i techniki, które zastosowano, aby uzyskać odpowiedzi na postawione pytania badawcze. Rozdział ten obejmuje również charakterystykę podmiotu badań. Przedstawiono specyfikę Górnośląsko-Zagłębiowskiej Metropolii, opisano jej cechy, strukturę oraz decydentów zaangażowanych w procesy zarządzania. Przedstawione cele, hipotezy, proces badawczy oraz charakterystyka podmiotu badań, pozwala zrozumieć ramy badania przeprowadzonego przez autora niniejszej dysertacji.

Rozdział czwarty pracy doktorskiej skupia się na analizie i ocenie determinant skuteczności współzrządzenia w obszarach metropolitalnych, ze szczególnym uwzględnieniem Górnośląsko-Zagłębiowskiej Metropolii. Rozdział ten jest podzielony na sekcje, które omawiają różne aspekty badania. W pierwszej kolejności została przedstawiona charakterystyka podejścia badawczego, czyli metodyki, która została zastosowana do analizy determinant skuteczności współzrządzenia w obszarach metropolitalnych, w tym w Górnośląsko-Zagłębiowskiej Metropolii.

Następnie skupiono się na analizie determinant współzrządzenia obszarami metropolitalnymi. W jej ramach przedstawiona została identyfikacja antecedenencji i założeń współzrządzenia obszarami metropolitalnymi, charakterystyki, czynniki i kontekst współzrządzenia publicznego w obszarach metropolitalnych, oraz problemy i efekty współzrządzenia w tych obszarach. Dodatkowo, w sekcji tej znajduje się podsumowanie wyników przeprowadzonych wywiadów związanych z analizowanym tematem. W dalszej części rozdziału znajduje się ocena determinant współzrządzenia w Górnośląsko-Zagłębiowskiej Metropolii. W jej ramach dokonano oceny wpływu regulacji prawnych, relacji sieciowych, norm współpracy oraz partnerstwa na procesy współzrządzenia w tej Metropolii. Przeprowadzona została również ocena skuteczności współzrządzenia w Górnośląsko-Zagłębiowskiej Metropolii.

Piąty rozdział dysertacji dotyczy weryfikacji modeli współzrządzenia w Górnośląsko-Zagłębiowskiej Metropolii. Opisuje przeprowadzone analizy oraz ocenę i interpretację trzech różnych modeli: opartego na relacjach formalnych, opartego na relacjach nieformalnych oraz modelu mieszanego. W pierwszej kolejności w tym rozdziale dokonano charakterystyki przeprowadzonych analiz, opisując metodologię i podejście badawcze użyte do weryfikacji modeli współzrządzenia. Następnie, w poszczególnych podrozdziałach dokonano weryfikacji opracowanych modeli. Wykorzystano w tym celu analizę rzetelności skali, czyli miarę precyzji i spójności wyników uzyskanych z

zastosowanej skali, oraz analizę struktury modeli, czyli wzajemnych związków między zmiennymi. Na koniec ocenie i interpretacji poddano wyniki modeli. Weryfikacja opracowanych modeli umożliwiła weryfikację i potwierdzenie lub odrzucenie hipotez postawionych we wcześniejszych rozdziałach dysertacji.

Końcowa część pracy doktorskiej obejmuje wnioski o charakterze teoretycznym i utylitarnym, które wskazują, że odpowiednie zarządzanie Górnośląsko-Zagłębiowską Metropolią może przyczynić się do zrównoważonego rozwoju tego obszaru, efektywnego wykorzystania zasobów i środków publicznych, a także poprawy jakości życia mieszkańców. Z tego względu wnioski płynące z niniejszej pracy doktorskiej mają wartość teoretyczną, ważną dla badaczy zarządzania publicznego, ale również są wartościowe dla praktyków, a w tym decydentów i urzędników publicznych, jak i dla wszystkich innych osób zainteresowanych tematyką zarządzania organizacjami publicznymi i obszarami metropolitalnymi.

Poniżej przedstawiony został spis treści dysertacji:

Wstęp

Rozdział 1. Wprowadzenie do problematyki zarządzania metropoliami i obszarami metropolitalnymi

- 1.1. Definiowanie metropolii i obszaru metropolitalnego
- 1.1. Proces metropolizacji
- 1.2. Charakterystyka krajów europejskich w ujęciu metropolitalnym
- 1.3. Zarządzanie obszarami metropolitalnymi
- 1.4. Modele zarządzania obszarami metropolitalnymi
- 1.5. Problematyka zarządzania obszarami metropolitalnymi
- 1.6. Podsumowanie

Rozdział 2. Współrzędzenie jako współczesny paradygmat zarządzania publicznego

- 2.1. Podstawy teorii współrzędzenia
- 2.2. Zasady współrzędzenia
 - 2.2.1. Współpraca
 - 2.2.2. Partnerstwo i sieciowość
 - 2.2.3. Współdziałanie

- 2.3. Podejścia badawcze znajdujące zastosowanie we współrzędzeniu
- 2.4. Uwarunkowania skutecznego współrzędzenia
- 2.5. Podsumowanie

Rozdział 3. Modele współrzędzenia Górnośląsko-Zagłębiowską Metropolią – metodyka badawcza

- 3.1. Koncepcja badawcza i model badawczy
- 3.2. Cele, hipotezy pracy i zakres pracy
- 3.3. Proces badań
- 3.4. Podmiot badawczy

Rozdział 4. Analiza i ocena determinant skuteczności współrzędzenia w obszarach metropolitalnych

- 4.1. Charakterystyka podejścia badawczego
- 4.2. Analiza determinant współrzędzenia obszarami metropolitalnymi
 - 4.2.1. Identyfikacja antecedencji i założeń współrzędzenia obszarami metropolitalnymi
 - 4.2.2. Charakterystyka, czynniki i kontekst współrzędzenia publicznego w obszarach metropolitalnych
 - 4.2.3. Problemy i efekty współrzędzenia w obszarach metropolitalnych
- 4.3. Ocena determinant współrzędzenia w Górnośląsko-Zagłębiowskiej Metropolii
 - 4.3.1. Ocena wpływu regulacji prawnych na procesy współrzędzenia w Górnośląsko-Zagłębiowskiej Metropolii
 - 4.3.2. Ocena wpływu relacji sieciowych na procesy współrzędzenia w Górnośląsko-Zagłębiowskiej Metropolii
 - 4.3.3. Ocena wpływu norm współpracy na procesy współrzędzenia w Górnośląsko-Zagłębiowskiej Metropolii
 - 4.3.4. Ocena wpływu partnerstwa na procesy współrzędzenia w Górnośląsko-Zagłębiowskiej Metropolii
 - 4.3.5. Ocena skuteczności współrzędzenia w Górnośląsko-Zagłębiowskiej Metropolii
 - 4.3.6. Podsumowanie oceny wpływu determinant skuteczności współrzędzenia w Górnośląsko-Zagłębiowskiej Metropolii

Rozdział 5. Weryfikacja modeli współrzędzenia Górnośląsko-Zagłębiowską Metropolią

- 5.1. Charakterystyka przeprowadzonych analiz
- 5.2. Weryfikacja modelu opartego na relacjach formalnych
 - 5.2.1. Analiza rzetelności skali modelu opartego na relacjach formalnych
 - 5.2.2. Analiza struktury modelu opartego na relacjach formalnych
 - 5.2.3. Ocena i interpretacja modelu opartego na relacjach formalnych
- 5.3. Weryfikacja modelu opartego na relacjach nieformalnych
 - 5.3.1. Analiza rzetelności skali modelu opartego na relacjach nieformalnych
 - 5.3.2. Analiza struktury modelu opartego na relacjach nieformalnych
 - 5.3.3. Ocena i interpretacja modelu opartego na relacjach nieformalnych
- 5.4. Weryfikacja modelu mieszanego
 - 5.4.1. Analiza rzetelności skali modelu mieszanego
 - 5.4.2. Analiza struktury modelu mieszanego
 - 5.4.3. Ocena i interpretacja modelu mieszanego
- 5.5. Podsumowanie

Zakończenie i rekomendacje

Bibliografia

Wykaz rysunków

Wykaz tabel

Załączniki

- Załącznik 1
- Załącznik 2

Streszczenie pracy w języku polskim

Streszczenie pracy w języku angielskim